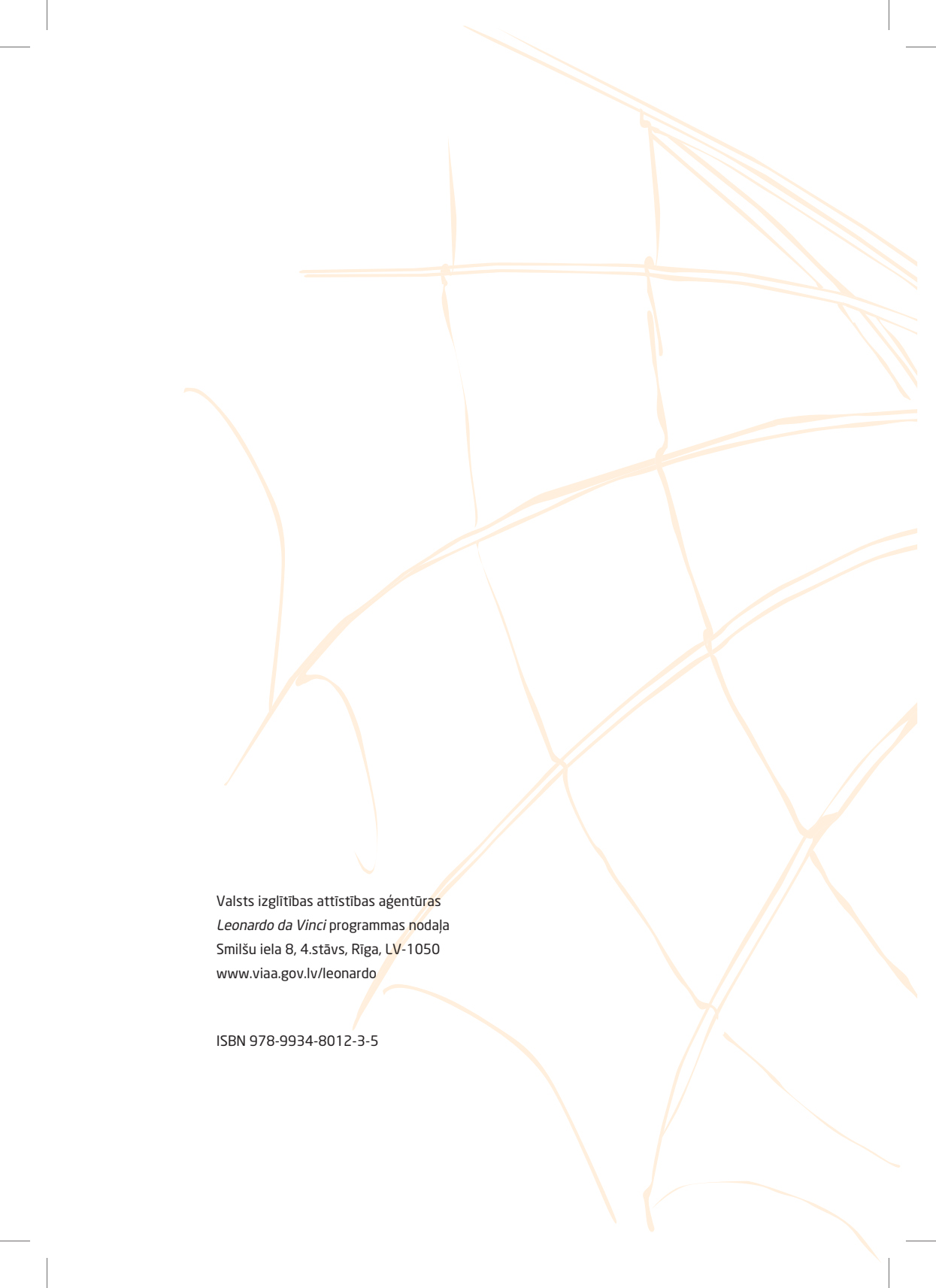


Leonardo da Vinci programma



Ceļvedis partnerības
projektu īstenošanā



The background of the page is white, featuring several abstract, hand-drawn orange lines. These lines are of varying thickness and form a complex, overlapping pattern that resembles a sketch or a network. The lines are primarily concentrated in the upper right and lower right areas, with some extending towards the center and left. The overall effect is that of a dynamic, organic structure.

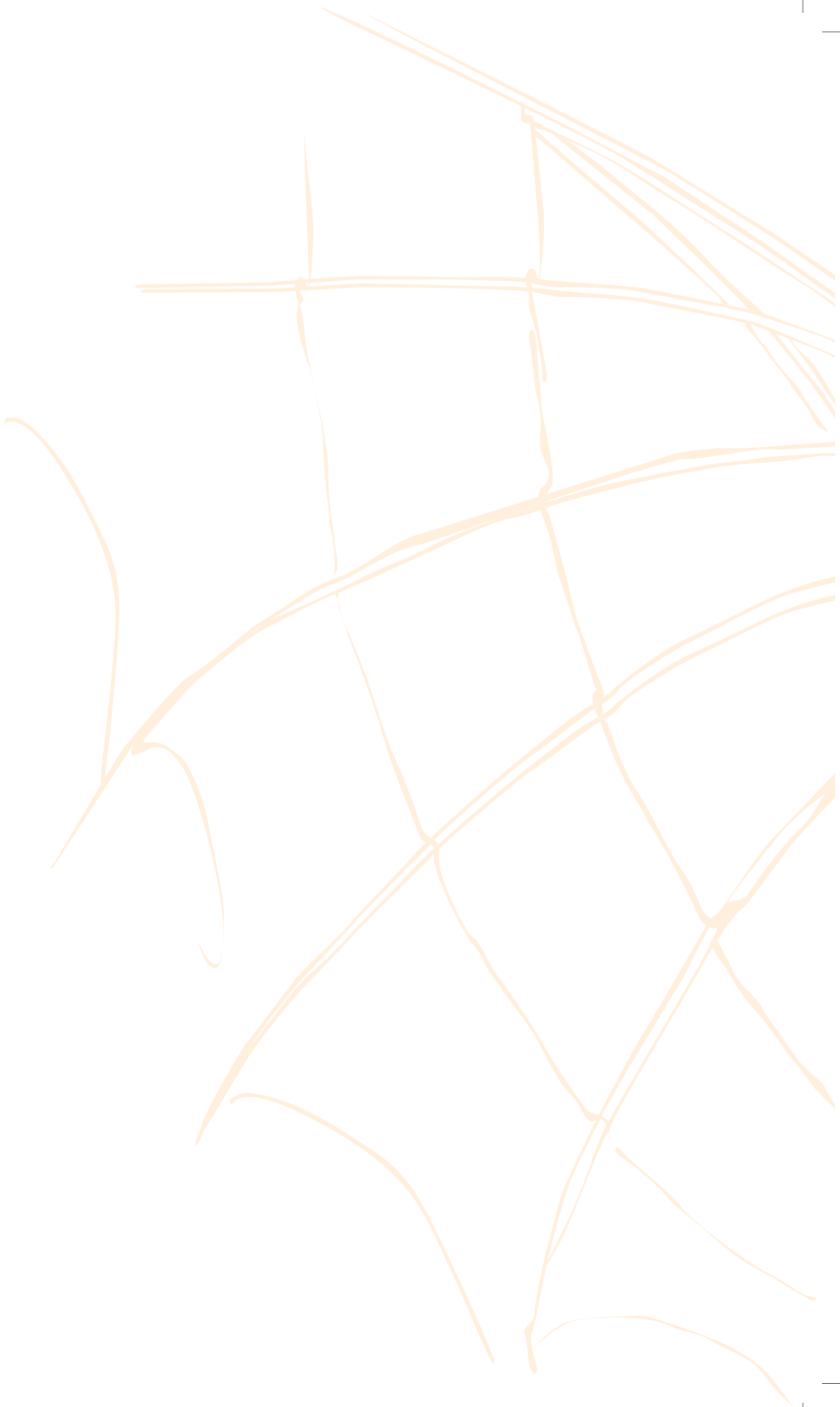
Valsts izglītības attīstības aģentūras
Leonardo da Vinci programmas nodaļa
Smilšu iela 8, 4.stāvs, Rīga, LV-1050
www.viaa.gov.lv/leonardo

ISBN 978-9934-8012-3-5

SATURS

IEVADS	5
1. PARTNERĪBAS PROJEKTI	6
2. FINANSĒJUMS	9
3. PROJEKTA PIETEIKUMS	10
4. VĒRTĒŠANA UN ATLASE	12
5. LĪGUMI	13
6. ATSKAITES	14
BIEŽĀK UZDOTIE JAUTĀJUMI UN ATBILDES	15
NODERĪGAS SAITES	17

Leonardo da Vinci



IEVADS

Jūsu rokās atrodas īss ceļvedis *Leonardo da Vinci* programmas partnerības projektu sagatavošanā un īstenošanā. Profesionālās izglītības jomā šis projektu veids ir jauns, uzsākts tikai 2008. gadā. Šo projektu mērķi un sagaidāmie rezultāti atšķiras no partnerības projektiem, kas risinās *Comenius* un *Grundtvig* programmās, tāpēc iesakām iepazīties ar šajā materiālā apkopoto informāciju.

Partnerības projektu finansējums paredzēts dažādu aktivitāšu nodrošināšanai, kas veicina sadarbību starp profesionālās izglītības iestādēm, uzņēmumiem un/vai sociālajiem partneriem nacionālā, reģionālā un sektorālā līmenī.

Lai gan šo projektu ietvaros atbalstāmas ir projektu partneru darbinieku mobilitātes, tomēr tās nav šo projektu pamatmērķis. Svarīgākie ir partneru kopīgi izstrādātie rezultāti.

Partnerība ir ideāls veids, kā uzlabotās apmācību aktivitātes ieviest sabiedrības ikdienā.

Mūžizglītības programmas Latvijā nacionālā aģentūra – Valsts izglītības at-tīstības aģentūra – novēl veiksmi, veidojot jaunas partnerības un īstenojot šos projektus!

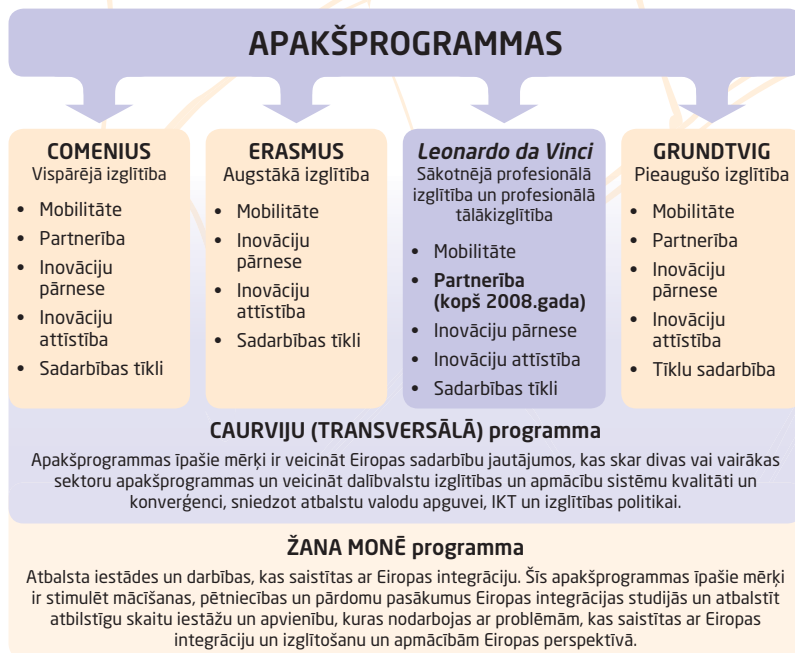
1. PARTNERĪBAS PROJEKTI

Kas ir partnerības projekti?

ES Mūžizglītības programmas *Leonardo da Vinci* apakšprogrammas **partnerības** projekti paredzēti profesionālās izglītības iestāžu un atbalsta organizāciju sadarbības attīstīšanai, lai savstarpēju vīzišu laikā risinātu nozares kopīgās problēmas.

Partnerības projekti aizņem nišu, kas bija radusies starp **mobilitātes projektiem**¹ un **inovāciju pārnese projektiem**². Tagad ir iespēja īstenot kopīgas aktivitātes, izmantojot gan mobilitātes principus, gan nopietnāku un dziļāku sadarbību, tajā pašā laikā neveidojot sarežģītu projekta budžeta shēmu. Partnerības projekts var būt turpinājums iepriekš īstenotam mobilitātes projektam, kā arī var būt pirmais solis, uzsākot mobilitātes vai inovāciju pārnese projektu.

ES MŪŽIGLĪTĪBAS programmas shēma (2007-2013)



- 1 Mobilitātes projekti attīsta Eiropas kopējo darba tirgu, palielinot darbspēka mobilitāti gan starp valstīm, gan nodarbinātības sektoriem.
- 2 Inovāciju pārnese projektu (*Transfer of Innovation*) mērķis ir uzlabot Eiropas profesionālās izglītības sistēmas kvalitāti un pievilcību, pārnesot esošus inovatīvus risinājumus profesionālās izglītības sistēmas ietvaros vietējā, reģionālā, nacionālā un sektorālā līmenī. Inovāciju pārnese projekti nodrošina Eiropas valstu un pasaules labāko profesionālās izglītības metožu, materiālu, līdzekļu, darba formu u.c. adaptāciju, izplatīšanu un izmantošanu visā Eiropas Kopienā.

Ko var īstenot partnerības projekta ietvaros?

Projektu aktivitātes var būt dažādas: semināri, darba grupas, konferences, darbinieku pieredzes apmaiņas, projekta izpēte, apmācības metožu izstrāde, mācību programmas izstrāde, labas prakses apmaiņa. Taču projektu rezultātā nepieciešams informēt par kopīgi rasto problēmas risinājumu, ko var īstenot, piemēram, izstrādājot informatīvu materiālu vai organizējot konferenci, kurā iepazīstinātu interesentus ar projekta rezultātiem.

Kas var piedalīties un īstenot partnerības projektus?

Partnerības projektos var piedalīties profesionālās izglītības iestāžu pasniedzēji un audzēkņi, uzņēmumu un sociālo partneru pārstāvji, politikas veidotāji. Taču privātās personas nevar būt projektu iesniedzēji. Projektus izstrādāt un iesniegt var tikai juridiskas personas.

Tie ir divgadīgi projekti, kuru ietvaros visi partneri strādā kopā, lai sasniegtu kopīgu mērķi. Partnerības projektā piedalās vismaz trīs partnerorganizācijas no trīs programmas dalībvalstīm (ieskaitot Latviju).

Kādas ir partnerības projektu prioritātes un mērķi?

Partnerības projektiem 2008.-2010. gadam ir noteiktas šādas **prioritātes**:

- sadarbība starp profesionālās izglītības iestādēm, uzņēmumiem un/ vai sociālajiem partneriem;
- sadarbība starp profesionālās izglītības politikas veidotājiem nacionālajā, reģionālajā un vietējā līmenī vai sektoru līmenī, lai nodrošinātu viņu aktīvu iesaistīšanos Kopenhāgenas procesa izpildē.

Kopenhāgenas procesā un Helsinku komunikē minētie mērķi saskan ar partnerības projektos aplūkojamajām un risināmajām problēmām:

- profesionālās izglītības kvalitātes palielināšana un pievilcības veicināšana;
- vienotu metožu izstrāde un ieviešana profesionālajā izglītībā;
- savstarpējas mācīšanās stiprināšana;
- politikas veidotāju pastiprināta iesaistīšana.

Kādus jautājumus var risināt partnerības projekta ietvaros?

Partnerības projektu ietvaros var tikt apskatītas šādas tēmas:

- karjeras konsultāciju attīstība profesionālajā izglītībā;
- profesionālās izglītības iestāžu un darba devēju sadarbības stiprināšana;
- profesionālās neformālās izglītības atzišana;
- profesionālās izglītības atbilstība ekonomikas vajadzībām;
- profesionālās izglītības pasniedzēju apmācība;
- profesionālās kvalifikācijas kvalitātes nodrošināšana;
- profesionālās izglītības sistēmas caurspīdīguma nodrošināšana utt.

Partnerības projektos ietveramās aktivitātes

I. Sadarbība specifiskā tēmā vai jomā:	II. Kopīgs produkts:
<ul style="list-style-type: none"> • īstenotās aktivitātes skar izglītības jomu; • izmantoto metožu labās prakses un pieredzes apmaiņa; • kopēja izglītības metožu un instrumentu attīstība. 	<ul style="list-style-type: none"> • projekta laikā kopīgi radīts taustāms produkts; • teorijas un prakses integrācija; • aktīva sadarbība starp skolotāju un audzēkni.
III. Skolotāju un/vai audzēkņu apmaiņa:	IV. Sadarbība izglītības un ekonomikas sektorā:
<ul style="list-style-type: none"> • īstenota skolotāju vai audzēkņu apmaiņa projekta aktivitāšu laikā; • aktīva sadarbība starp skolotāju un audzēkni; • kopīgu izglītības metožu izmantošana profesionālās izglītības iestādēs. 	<ul style="list-style-type: none"> • īstenotās aktivitātes skar izglītības jomu; • izmantoto metožu labās prakses un pieredzes apmaiņa; • īstenota kopīga izglītības metožu un instrumentu attīstīšana; • īstenota skolotāju vai audzēkņu apmaiņa projekta aktivitāšu laikā.

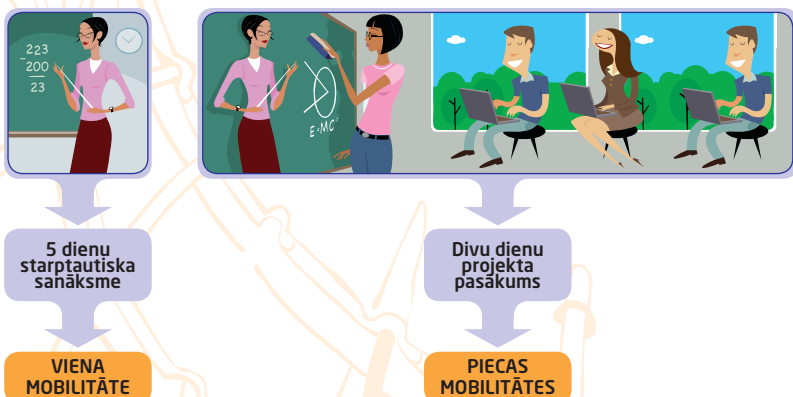
2. FINANSĒJUMS

Partnerības projektos finansējumu saņem katrs partneris. Latvijas partneri to saņem no Latvijas nacionālās aģentūras (Valsts izglītības attīstības aģentūras), ārzemju partneri – no attiecīgo valstu nacionālajām aģentūrām.

Piešķirtais finansējums ir vienreizēja izmaksa (*lump-sum*). Finansējumu var izmantot jebkādiem izdevumiem, kas saistīti ar projekta mērķu īstenošanu.

Finansējuma apjoms ir atkarīgs no *mobilitāšu* skaita, ko partnerorganizācija paredzējis īstenot divu gadu laikā. Taču projekta galvenais mērķis ir darba saturs, ko kopdarbībā veic partneri, nevis *mobilitāte* un ar to saistītie izdevumi.

Šajā projektu veidā *mobilitāte* ir ārzemju brauciens, kurā piedalās viens vai vairāki organizācijas pārstāvji. Brauciena ilgums ir neierobežots. Piemēram, viena *mobilitāte* ir viena darbinieka dalība piecu dienu starptautiskā sanāksmē, bet divu skolotāju un trīs izglītojamo līdzdalība divu dienu projekta pasākumā ir piecas *mobilitātes*.



Katra programmas dalībvalsts nosaka *mobilitāšu* izmaksu apjomu, ko katru gadu iespējams mainīt. Katra partnerorganizācija ir atbildīga par savu budžetu, un tai ir jākonsultējas ar savas valsts nacionālo aģentūru par pieejamā finansējuma apjomu attiecīgajā projektu konkursā.

Eiropas Komisijas noteiktās maksimālās mobilitāšu likmes

Mobilitāšu skaits divu gadu laikā	Finansējums, EUR
4	10 000
8	15 000
12	20 000
24	25 000

3. PROJEKTA PIETEIKUMS

Ja projekta koordinators ir no Latvijas, tad projektā kā partneris var iesaistīties vēl kāda organizācija no Latvijas. Būtiski atcerēties, ka projektā jāiesaista partneri vismaz no trīs dažādām valstīm.

Izveidotajā partnerībā katram partnerim ir sava loma. Tomēr projektos galvenā loma ir koordinējošai organizācijai. Koordinatora viens no pirmajiem uzdevumiem ir nodrošināt pieteikuma veidlapas kvalitatīvu aizpildīšanu.

Kad projekta pieteikuma veidlapa ir aizpildīta:

1. projekta **koordinators** nosūta pieteikuma **oriģinālu** un parakstītu deklarāciju (ieteikuma 4. daļa) uz savas valsts Mūžizglītības programmas nacionālo aģentūru (Latvijā – Valsts izglītības attīstības aģentūra);
2. **katrs partneris** nosūta pieteikuma **kopiju** un parakstītu deklarāciju uz savas valsts Mūžizglītības programmas nacionālo aģentūru (Latvijā – Valsts izglītības attīstības aģentūru).

Atcerieties!

- Pieteikuma veidlapā jābūt skaidram un pilnīgam projekta plāna izklāstam.
- Parūpējieties, lai projekta pieteikums būtu pārlicinošs, konsekvents un pilnībā aizpildīts.
- Ja vērtēšanas laikā ir konstatētas nepilnības vai kļūdas projekta pieteikumā, vērtēšanas komisija nav tiesīga pieprasīt papildu informāciju vai kļūdas labošanu, tādējādi tā sniedz savu vērtējumu, balstoties uz iesniegto informāciju.
- Deklarāciju paraksta organizācijas paraksttiesīgā persona.
- Katram gadam ir jāizmanto konkrētā gada konkursa ietvaros publicētā pieteikuma veidlapa, jo tā pa gadiem var atšķirties. Pieteikuma veidlapa pieejama Valsts izglītības attīstības aģentūras mājas lapas www.viaa.gov.lv/leonardo sadaļā *Partnerības projekti*.

Projekta pieteikuma iesniegšanas process sastāv no divām fāzēm. Arī pieteikuma veidlapu veido divas daļas, no kurām katra aizpildāma savā pieteikuma iesniegšanas procesa fāzē.

I fāze

Pieteikuma 1. daļa aizpildāma internetā *on-line* režīmā (E-forma). To pilda partnerības koordinējošā institūcija partnerības izvēlētajā valodā un iesniedz savas valsts Mūžizglītības programmas nacionālajā aģentūrā. Pieteikuma veidlapas 1. daļā ir jānorāda šāda informācija:

- informācija par koordinējošo institūciju un partneru organizācijām;
- projekta apraksts (nosaukums, mērķi, tēmas, programma un aktivitātes, gaidāmie rezultāti);
- detalizēta informācija par *mobilitātēm* un budžetu;
- koordinējošās institūcijas paraksttiesīgās personas paraksts.

Saite uz pieteikuma veidlapas 1. daļu *on-line* režīmā būs pieejama Eiropas Komisijas mājas lapā: <http://ec.europa.eu/education>. Lai to varētu aizpildīt, koordinējošā institūcija saņems lietotāja vārdu un paroli. Tā kā pieteikuma 1. daļu drīkst aizpildīt tikai projekta koordinators, tad pārējiem partneriem jānodrošina koordinējošā iestāde ar visu nepieciešamo un prasīto informāciju.

Pieteikuma 1. daļa *on-line* režīmā jāpabeidz līdz attiecīgā gada konkursa ietvaros noteiktajam datumam. Kad pieteikums būs pabeigts, sistēma tam piešķirs numuru un to varēs izdrukāt iesniegšanai nacionālajā aģentūrā. Pieteikums izturēs tehnisko atlasī tikai tad, ja būs iesniegts gan *on-line* versijā, gan drukātā versijā nacionālajai aģentūrai līdz attiecīgā gada konkursa ietvaros noteiktajam datumam. Iesniegtā pieteikuma gala versiju koordinējošajai organizācijai ir jānosūta partneriem PDF formātā.

II fāze

Pieteikuma veidlapas 2. daļu aizpilda visi projekta partneri, un katrs to iesniedz savā nacionālajā aģentūrā. Pieteikumā jānorāda:

- projekta nosaukums un *on-line* sistēmas piešķirtais projekta identifikācijas numurs;
- informācija par partnera organizācijām;
- tiesiskuma apliecinājums un paraksts;
- pieteikuma 1. daļa papīra versijā.

Arī pieteikuma 2. daļa ir jāievada internetā *on-line* režīmā, turklāt jāaizpilda angļu valodā. Saite uz veidlapas *on-line* režīmā aizpildāmo versiju būs pieejama nacionālo aģentūru mājas lapās.

4. VĒRTĒŠANA UN ATLASE

Projektu vērtēšana un atlase notiek divos posmos. Vispirms tiek veikta tehniskās atbilstības pārbaude, bet pēc tam tiem projektiem, kas atbilstuši tehniskajiem kritērijiem, veic kvalitatīvo vērtēšanu.

Tehniskās atbilstības pārbaudi veic katras valsts nacionālā aģentūra. Tās laikā aģentūra pārbauda visus pieteikumus, kas tai iesniegti, neatkarīgi no tā, vai pieteikums saņemts no koordinējošās institūcijas, vai no partnera.

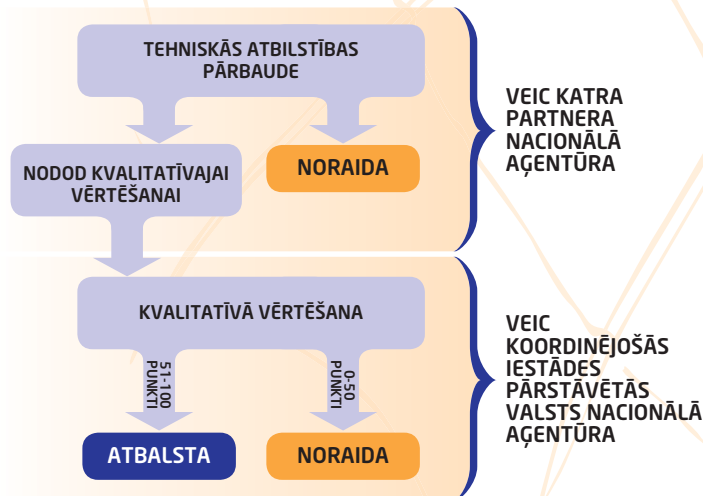
Kvalitatīvo vērtēšanu veic tās valsts eksperti, kuru pārstāv projekta koordinators. Piemēram, ja koordinators ir Vācijas partneris, tad projekta kvalitatīvā vērtēšana notiek Vācijā, un vērtēšanā iegūtie punkti automātiski tiek pārnesti uz pārējiem projekta partneriem.

Projektu var novērtēt skalā no 0 līdz 100 punktiem. Vērtēšanas veidlapā pie katra jautājuma ir noteikts maksimālais iegūstamais punktu skaits.

Katru pieteikumu vērtē divi eksperti, un gala vērtējumu nosaka, balstoties uz abu ekspertu vidējo vērtējumu. Projektus, kuru vidējais vērtējums nepārsniedz 50 punktus, finansējuma saņemšanai neapstiprina.

Ja no dalības projektā atsakās kāds no sākotnēji plānotajiem un projekta pieteikumā norādītajiem partneriem, tad projekts joprojām ir apstiprināms, ja partneru skaits nav mazāks par minimāli noteikto – trīs partneri no trīs dažādām programmas dalībvalstīm.

Projektu atlase



5. LĪGUMI

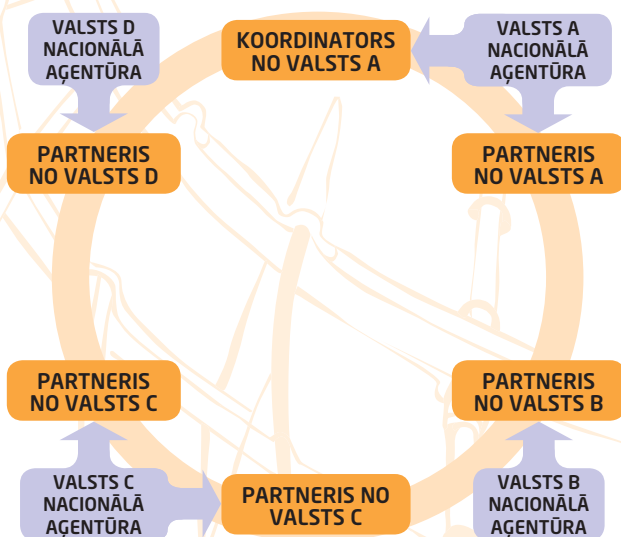
Pēc projektu tehniskās un kvalitatīvās vērtēšanas un atlases, nacionālā aģentūra informē projektu koordinatorus un partnerus par vērtēšanas rezultātiem.

Lai uzsāktu projekta īstenošanu, katra projektu koordinatoru un partneru nacionālā aģentūra noslēdz līgumu ar attiecīgo partnerorganizācijas pilnvaroto personu.

Līgums nosaka abu pušu pienākumus un tiesības. Pamatojoties uz līgumu, nacionālās aģentūras pienākums ir uzraudzīt projekta administratīvos un finansiālos, kā arī izvērtēšanas un kontroles procesus. Taču nacionālā aģentūra uzrauga tikai to procesu daļu, kas attiecas uz konkrētās aģentūras piešķirto finansējumu apstiprinātā projekta īstenošanai.

Projekta partneris līgumā norāda projekta vadītāju, ar kuru nacionālā aģentūra sazināsies projekta īstenošanas laikā.

Līgumu slēgšana par finansējuma piešķiršanu partnerības projekta īstenošanai



6. ATSKAITES

Partnerības projektu īstenotājiem savas valsts nacionālajā aģentūrā ir jāiesniedz divas atskaites:

- starpziņojums;
- gala ziņojums.

Starpziņojumu projektu īstenotāji iesniedz projekta vidus posmā par notikušajām aktivitātēm pirmā gada laikā.

Savukārt **gala ziņojumu** jāiesniedz pēc projekta aktivitāšu beigām un tajā jāatskaitās par divu gadu laikā paveikto un sasniegtajiem rezultātiem.

Atskaites iesniedz katrs projekta partneris savas valsts Mūžizglītības programmas nacionālajā aģentūrā.

Lai veicinātu partnerības projektu rezultātu izplatīšanu, Eiropas Komisija ir izveidojusi datu bāzi EST – "Eiropas dārgumu krātuve" (*The European Shared Treasure Database*). Tajā būs pieejama informācija par visu programmas dalībvalstu *Leonardo da Vinci*, *Comenius* un *Grundtvig* programmu partnerības projektu rezultātiem.

BIEŽĀK UZDOTIE JAUTĀJUMI UN ATBILDES

1. Kur es varu atrast projekta īstenošanas gaitā nepieciešamos dokumentus un veidlapas?

Nacionālās aģentūras – Valsts izglītības attīstības aģentūras – mājas lapā: www.viaa.gov.lv/leonardo sadaļā *Partnerības projekti* → *Dokumenti un veidlapas*.

2. Cik valstīm ir jāpiedalās, lai projekts būtu atbilstīgs prasībām?

Projektā jāiesaistās trīs valstīm, ieskaitot projekta pieteicēja valsti. Taču iesakām projektā iesaistīt vismaz četras valstis, lai gadījumā, ja kāds no partneriem netiek apstiprināts kādā no atlases kārtām, partnerība saglabā minimālo nepieciešamo partneru skaitu.

3. Cik gari ir partnerības projekti?

Partnerības projektu maksimālais ilgums ir divi gadi.

4. Kur jāiesniedz projekta pieteikums?

Katrs pieteicējs (gan koordinators, gan partneris) iesniedz vienu oriģinālu un divas kopijas savas valsts nacionālajā aģentūrā.

5. Vai katram partnerim ir jāiesniedz projekta pieteikums?

Jā, katrs partneris saņem no koordinatora kopiju, kas jānosūta savas valsts nacionālajai aģentūrai. Partneris nedrīkst pieteikuma kopijā veikt jebkādas izmaiņas.

6. Kas ir tehniskās atlases kritēriji?

Tehniskās atlases kritēriji ir kritēriji, pēc kuriem nacionālās aģentūras izvērtē projekta pieteikuma atbilstību konkursa nolikumam. Visi tehniskie kritēriji minēti projekta pieteikumā sadaļā "Vispārējā informācija".

7. Kā tiek veikta tehniskā atlase?

Projektu pieteikumu tehnisko atlasīšanu veic projekta partnera nacionālā aģentūra, izvērtējot, vai projekta pieteikums sagatavots atbilstoši iepriekš noteiktajiem tehniskajiem kritērijiem. Kritēriji visām valstīm ir noteikti centralizēti Eiropas Komisijā, taču katra valsts var noteikt atse-

višķas administratīvās prioritātes. Partneru uzdevums ir pārbaudīt, vai konkrētajā valstī nacionālā aģentūra šādas prioritātes ir izvirzījusi.

8. Kas ir mobilitāte?

Partnerības projektu ietvaros par mobilitāti dēvē vienas personas došanās vizītē uz kādu citu projekta dalībvalsti, neatkarīgi no uzturēšanās ilguma.

9. Vai visiem partneriem jāisteno vienāds skaits mobilitāšu?

Nē! Katram partnerim mobilitāšu skaits var atšķirties atkarībā no projekta mērķiem.

10. Vai visās valstīs ir vienādas finansējuma likmes?

Nē! Katras valsts nacionālās aģentūras nosaka savas likmes, nepārsniedzot Eiropas Komisijas noteiktās maksimālās likmes. Likmes apskatāmas katras valsts nacionālās aģentūras mājas lapā.

11. Vai projekta koordinators saņem visu partneru finansējumu?

Nē! Katrs partneris saņem savu finansējuma daļu no savas valsts nacionālās aģentūras.

12. Kāda ir projekta partnera finansiālā atbildība?

Visām paredzētajām mobilitātēm ir jābūt īstenotām un pierādāmām, respektīvi, projekta partnerim ir jāatskaitās par saņemto un projekta gaitā izlieto to naudu. Ar piešķirto vienreizējās izmaksas finansējumu var segt ceļa izdevumus, ražošanas izdevumus, darbinieku darba apmaksu u.c..

NODERĪGAS SAITES

VIAA mājas lapa – partnerības projektu veida apraksts, dokumenti un veidlapas, projektu konkurss, jaunumi u.c.

www.viaa.gov.lv/leonardo

Eiropas Komisijas oficiālā mājas lapa – projektu datu bāzes, veiksmes stāsti, statistikas dati u.c.

http://ec.europa.eu/education/lifelong-learning-programme/doc82_en.htm

Mūžizglītības programmas dalībvalstu nacionālo aģentūru kontaktinformācija

http://ec.europa.eu/education/lifelong-learning-programme/doc1208_en.htm

Comenius, Gruntvig, Erasmus, Caurviju un Žana Monē programmu apraksti

www.apa.gov.lv

Rīcības programma mūžizglītības jomā

<http://izm.izm.gov.lv/es/muzizglitiba.html>

Radoši mācību līdzekļi par Eiropu

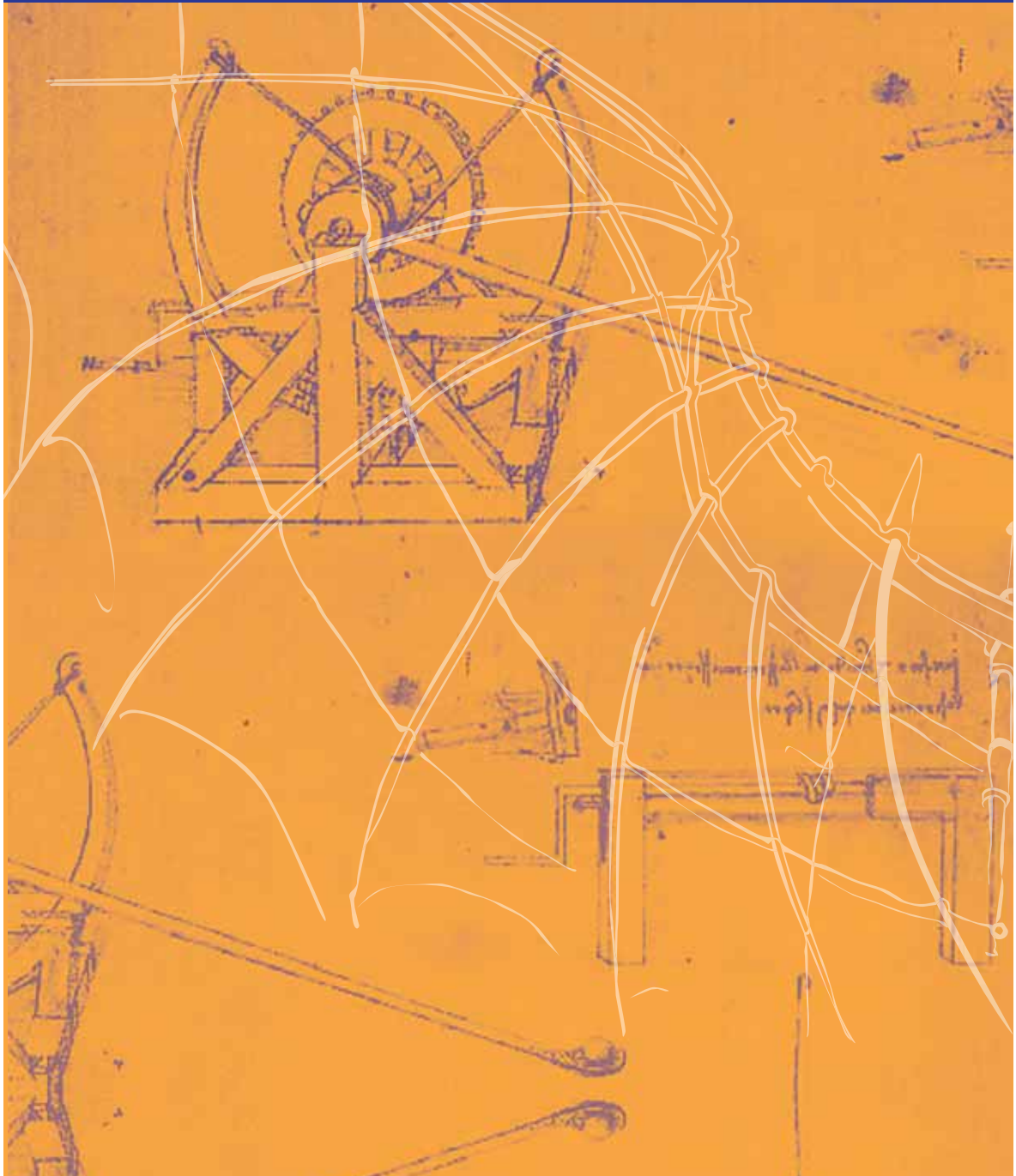
http://europa.eu/teachers-corner/index_lv.htm

MANAS PIEZĪMES



Leonardo da Vinci





VALSTS IZGLĪTĪBAS ATTĪSTĪBAS AĢENTŪRAS
Leonardo da Vinci programmas nodaļa
Smilšu iela 8, 4.stāvs, Rīga, LV-1050
www.viaa.gov.lv/leonardo